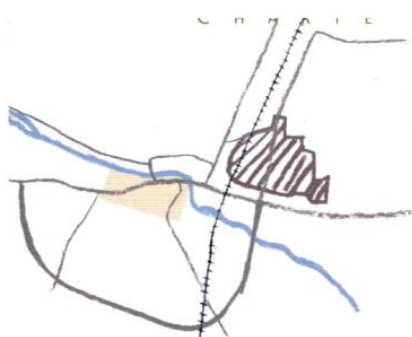


# Europe Nord

## Le bâti



### L'habitat individuel

Sur le secteur d'Europe Nord, on distingue 3 familles de maisons individuelles, correspondant aux phases de développement du secteur:

- les villas des années 50, autour de la rue de la Sablière.
- les pavillons des années 60 et 70, au lieu-dit du village.
- les maisons des années 80 à 2000, autour de la Commanderie et de la rue de Wissembourg.

De conception différente, ces 3 familles ont néanmoins en commun le rôle essentiel de leur espaces extérieurs sur la qualité du quartier: l'aménagement des clôtures, des parcours d'entrée piétons et voiture, du jardin, tient une place prépondérante.

Si ces maisons sont construites après guerre, leur architecture diffère peu de celles construites vers 1920-30: sur une base proche du carré, elles comprennent un rez-de chaussée surélevé (les pièces de service et de réception) et un étage sous comble (les chambres, parfois une salle de bain). L'entrée de l'habitation s'ef-



▲ Bd de l'Europe

fectue depuis la cour latérale. Elle est mise en scène par un perron et protégée par une loggia ou une verrière en métal.

Le toit, à deux pans avec couverture en tuiles mécaniques (par économie), est souligné par une corniche en bois peint. La construction reste traditionnelle: briques revêtues d'un enduit teinté dans la masse ou peint en ton clair, fenêtres et volets en bois peint, encadrements ou tablettes en pierre reconstituée.



▲ rue de la Sablière

### Les villas et les maisons de ville des années 50

Elles s'implantent en léger retrait de la rue et délimitent clairement trois espaces extérieurs:

- le jardin sur rue, qui met en scène la maison depuis l'espace public.
- la cour latérale, souvent calée à son extrémité par une dépendance (garage, abri, atelier,...).
- le jardin arrière, plus généreux: il comporte des arbres, une pelouse, parfois un potager.

La clôture sur rue s'harmonise avec la maison: elle comporte en général les matériaux ou les traitements d'aspect présents sur l'habitation.

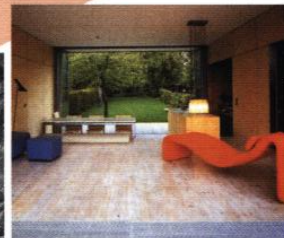


▲ rue de la Sablière

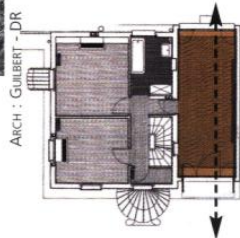
### L'EXTENSION DE LA MAISON

Une extension ne doit pas être considérée comme un simple ajout. Agrandir sa maison: c'est le moyen de repenser tout ou partie de son organisation actuelle en vue de l'améliorer. C'est aussi l'occasion d'inventer une nouvelle manière de vivre sa maison, d'établir un rapport au dehors, et d'enrichir les ambiances extérieures.

ARCH : SAMUEL - DR



◀ Une nouvelle pièce traversante diversifie les ambiances intérieures ▶



ARCH : GUILBERT - DR

### LES SAS D'ENTRÉE, LES VÉRANDAS

Privilégiez des structures légères à profilés fins et discrets. Préférez un vitrage à un matériau plastique, il sera plus transparent et vieillira mieux. Ne cherchez pas à prolonger le toit de la mai-



son pour couvrir le sas ou la véranda, cela déformerait les proportions et l'harmonie de votre maison. Evitez les décors superflus et incongrus, ils ne font qu'alourdir votre projet.

### POUR EN SAVOIR PLUS ...

FICHES : • AGRANDIR SA MAISON • DU DEDANS AU DEHORS



## Les pavillons des années 1960 et 1970

Ils mettent en avant deux aspects :

- l'intégration systématique de l'automobile à l'habitat : un garage occupe le socle de la maison, semi-enterré ou au niveau du terrain naturel.
- l'établissement d'un contact des pièces de la maison avec l'extérieur: par l'intermédiaire de larges baies vitrées, de terrasses, de balcons, de loggias, d'auvents qui constituent les éléments marquants des façades.

Ces maisons répondent à l'envie de profiter d'un jardin à soi: pour s'entourer d'un écrin de verdure, elles s'installent en général au centre du terrain.

Un remblai absorbe souvent la différence de hauteur entre le niveau surélevé de l'habitation et celui du terrain. La butte est plantée d'arbustes et de conifères : elle protège ainsi la maison des regards et la sauve d'une posture exhibitionniste.



▲ Maisons rue des Petits Champs ▼



La silhouette des pavillons est marquée par l'horizontalité. Les façades sont enduites avec des teintes discrètes. Les fenêtres sont en bois lasuré, les volets battants ou roulants. Une ferronnerie, de teinte sombre, accompagne discrètement les balcons, les loggias et les ouvertures des pièces de service.

## Les maisons des années 1980 à 2000

Elles sont issues des catalogues des constructeurs et reproduisent souvent des organisations de logement sans surprise.

Leur conception a rarement pris en compte les contraintes du terrain (exiguïté de la parcelle et densité environnante).

L'implantation de la maison, au centre du terrain, ne dégage que des espaces extérieurs résiduels dont il est souvent difficile d'assurer l'intimité. Le garage semi enterré entraîne une imposante rampe d'accès dommageable pour le paysagement du jardin.

L'architecture de ces maisons s'est désintéressée de la relation entre l'intérieur et l'extérieur. L'aménagement du parcours d'entrée, d'une véranda, d'un auvent ou d'une terrasse constituent des projets d'après coup, dont la réalisation nécessite une réflexion d'ensemble.



La terrasse est un espace du jardin, elle participe à son aménagement et s'implante en relation avec ses ingrédients.

Pour les terrasses en surplomb, ne comblez pas la différence de hauteur par un mouvement artificiel de terre.



## LES CLÔTURES

Soyez attentif à la qualité des clôtures: elles améliorent l'intimité de votre terrain et entrent en jeu dans l'ambiance du quartier.

Associez aux clôtures bahuts, une haie vive aux essences variées. Quand le terrain le permet, plantez un arbre à haute tige.

Pour les portails et les clôtures, de préférence en bois ou en métal, choisissez des modèles discrets.



haie vive  
mur bahut

Quand le règlement d'urbanisme l'autorise, pensez à associer les dépendances (garage à vélos, abri de jardin, ...) avec la clôture: elles aideront à délimiter le jardin, à assurer son intimité ou à protéger du vent.

La clôture du jardin sert d'appui à une terrasse couverte



## LES TERRASSES

La terrasse est une pièce à vivre, à la fois un prolongement du séjour et un lieu appartenant au jardin.

Son aménagement doit prendre en compte l'ensoleillement et les possibilités d'ombrage, la protection aux vents, les vues et l'intimité, les relations avec le jardin et la maison, la végétation environnante.

Posé sur le sol ou en surplomb, le plateau de la terrasse doit préserver la topographie naturelle du jardin : évitez les mouvements de terre, qui rendent l'aménagement du jardin artificiel.



abri de jardin  
relation avec le séjour  
arbre pour l'ombrage  
jeu avec la pente naturelle du terrain

## L'ENTRETIEN DES FAÇADES

La simplicité des façades enduites et la qualité des matériaux de détails (corniches et menuiseries bois, encadrements, ferronnerie...) sont des qualités architecturales fortes des maisons du secteur. Préférez :

- les enduits dans des teintes claires et peu intenses
- le bois comme matériau des menuiseries extérieures (portes, fenêtres, volets, corniches).

## POUR EN SAVOIR PLUS ...

FICHES : • CLÔTURES ET JARDINS • DU DEDANS AU DEHORS • ENTRETIEN SA MAISON